



## **Agrexco et les colonies israéliennes en Cisjordanie**

Photos par l'organisation israélienne Coalition des Femmes pour la Paix  
et par l'organisation palestinienne Jordan Valley Solidarity

*Les colonies israéliennes en Cisjordanie, toutes totalement illégales selon le droit international, ont été créées et se sont développées par le vol des terres palestiniennes et la confiscation des ressources en eau, y compris sous le gouvernement de Rabin.*

*Plus de 450.000 israéliens y habitent dont 200.000 à Jérusalem Est dont l'annexion se poursuit par la démolition de maisons palestiniennes, par l'éviction de la population palestinienne par la force militaire israélienne et par la construction d'habitations à destinations de nouveaux colons.*

*La colonisation israélienne, avec un Mur construit par Israël annexant une importante partie des terres palestiniennes, des routes réservées exclusivement aux colons, plus de 630 points de barrages routiers et de points de passages avec contrôles militaires (check-points), etc. a totalement fragmenté la Cisjordanie, transformant les zones d'habitation palestiniennes en de minuscules bantoustans.*

*Le Mur, sur son tracé, annexe de facto environ 50% de la Cisjordanie et détruit complètement toute possibilité de vie dans la région (documentation de la Plateforme des ONG françaises pour la Palestine).*

*Tous les gouvernements israéliens, sans exception, ont développé la colonisation, au mépris total du droit international et ce, dans une totale impunité.*

*Ainsi, M. Shalom Simhon ministre israélien de l'agriculture, a personnellement inauguré des chambres frigorifiques d'une capacité de 2000 m<sup>3</sup>, destinées à la production agricole le jeudi 24 Juillet 2008 dans la vallée du Jourdain sous la houlette d'une organisation de colons [cf. document ci-dessous traduit de l'hébreu].*

*Et M. Georges Frèche, Président du Conseil Régional du Languedoc Roussillon, dans un article du Midi Libre du 5 mai 2009, annonçait avoir invité à venir à Montpellier ce même M. Shalom Simhon « cet été ou cet automne » !*

*Dans les documents ci-dessous figurent de nombreuses preuves de l'implication d'Agrexco dans les colonies israéliennes tout particulièrement dans la Vallée du Jourdain où elles ont essentiellement une activité agricole. On peut citer : Na'ama, Mitzpe Shalem, Ro'i, Argaman, Mehola, Vered Yericho, .... (voir carte). Agrexco dispose d'ailleurs d'un bureau dans cette région annexée à 95% par Israël où la population palestinienne vit dans des conditions particulièrement terribles : démolition de leurs habitations pour les pousser à partir, confiscation de 98% ressources en eau, eau qui est revendue chichement aux Palestiniens au prix fort.*

*Agrexco commercialise aussi des produits de colonies situées ailleurs en Cisjordanie comme par exemple les produits de celle de Tekoah (Bethleem).*

*Lors d'un procès en Grande-Bretagne en novembre 2006, Amos Orr, Directeur Général d'Agrexco dans ce pays, reconnaissait que sa compagnie commercialisait 60 à 70% des produits agricoles des colonies israéliennes.*

**Subventionner l'arrivée d'Agrexco à Sète, tel qu'annoncé par le Président du Conseil Régional, c'est soutenir la colonisation israélienne, c'est s'opposer à la création d'un Etat Palestinien et maintenir une situation de guerre permanente au Moyen-Orient avec toutes ses conséquences pour la paix dans le monde.**

Groupes locaux de l'Association France Palestine Solidarité du Languedoc Roussillon :

AFPS Alès-Cévennes - Le Village 30140 Mialet - [afpscevennes@yahoo.fr](mailto:afpscevennes@yahoo.fr)

AFPS Nîmes - Nicole ZIANI - 5 rue des Abeilles - 30000 Nîmes - [nikozie@yahoo.fr](mailto:nikozie@yahoo.fr) - 06 39 57 61 28

AFPS34 - Espace ML King - 27, Bd Louis Blanc - 34000 Montpellier - [afps34@orange.fr](mailto:afps34@orange.fr)

AFPS 66 c/o M. Ben al Mamoun - 23 avenue Bergson - 66000 Perpignan - [francepalestine66@yahoo.fr](mailto:francepalestine66@yahoo.fr)



Texte en hébreu :

**Agrexco**

**Société Anonyme d'export de produits agricoles  
Bureau local - vallée du Jourdain**

Photo prise le 4 Février 2009 dans la Vallée du Jourdain.



**Producteurs/Cultivateurs d'Agrexco dans la Vallée du Jourdain  
Yair Ben Menashe - Société d'emballage d'épices - Colonie de Mehola**  
Photo prise le 15 Avril 2009 dans la zone industrielle de la colonie de Mehola



**Logo de Carmel Agrexco**



Texte en hébreu :

**A gauche Moshe Halpert - société d'emballage d'épices**  
**A droite : épices, Carmel - produit d'Israël - Agrexco SA.**

Photo prise à **Mehola** (colonie israélienne) dans la vallée du Jourdain.

Lien Google Map - colonie de Mehola :

[http://maps.google.fr/maps?f=q&source=s\\_q&hl=fr&geocode=&q=Isra%C3%ABl+mehola&ll=31.74919,35.462494&sspn=0.409309,0.395508&ie=UTF8&ll=32.202343,35.487213&spn=0.81458,0.791016&z=10](http://maps.google.fr/maps?f=q&source=s_q&hl=fr&geocode=&q=Isra%C3%ABl+mehola&ll=31.74919,35.462494&sspn=0.409309,0.395508&ie=UTF8&ll=32.202343,35.487213&spn=0.81458,0.791016&z=10)



Texte en hébreu :

**à gauche Yekutiel Ehoud - société d'emballage d'épices-**  
**à droite : épices Carmel - produit d'Israël - Agrexco SA.**

Photo prise le 5 Avril 2009 dans la région de la colonie Ro'i



Texte en hébreu :

**à gauche Marmur Shlomi - société d'emballage d'épices-**  
**à droite : épices Carmel - produit d'Israël - Agrexco SA.**





Colonie de Ro'i

**Carmel (Agrexco)**

**Entrepôt d'emballage de raisins et fleurs pour l'exportation**



Lien Google Map colonie de Ro'i :

[http://maps.google.fr/maps?f=q&source=s\\_q&hl=fr&geocode=&q=israel+roi&ll=31.046051,34.851612&sspn=6.595736,6.328125&q=israel&ie=UTF8&ll=32.247509,35.489481&spn=0.40709,0.395508&z=11](http://maps.google.fr/maps?f=q&source=s_q&hl=fr&geocode=&q=israel+roi&ll=31.046051,34.851612&sspn=6.595736,6.328125&q=israel&ie=UTF8&ll=32.247509,35.489481&spn=0.40709,0.395508&z=11)



Texte en hébreu :

**A gauche : Carmel - produit d'Israël - BIO TOP**

**A droite : Le meilleur du champ - organisation pour une agriculture biologique organique**

**Au milieu - Organique ; Yaacov Tekoa ; Agréé par l'organisation pour une agriculture biologique**

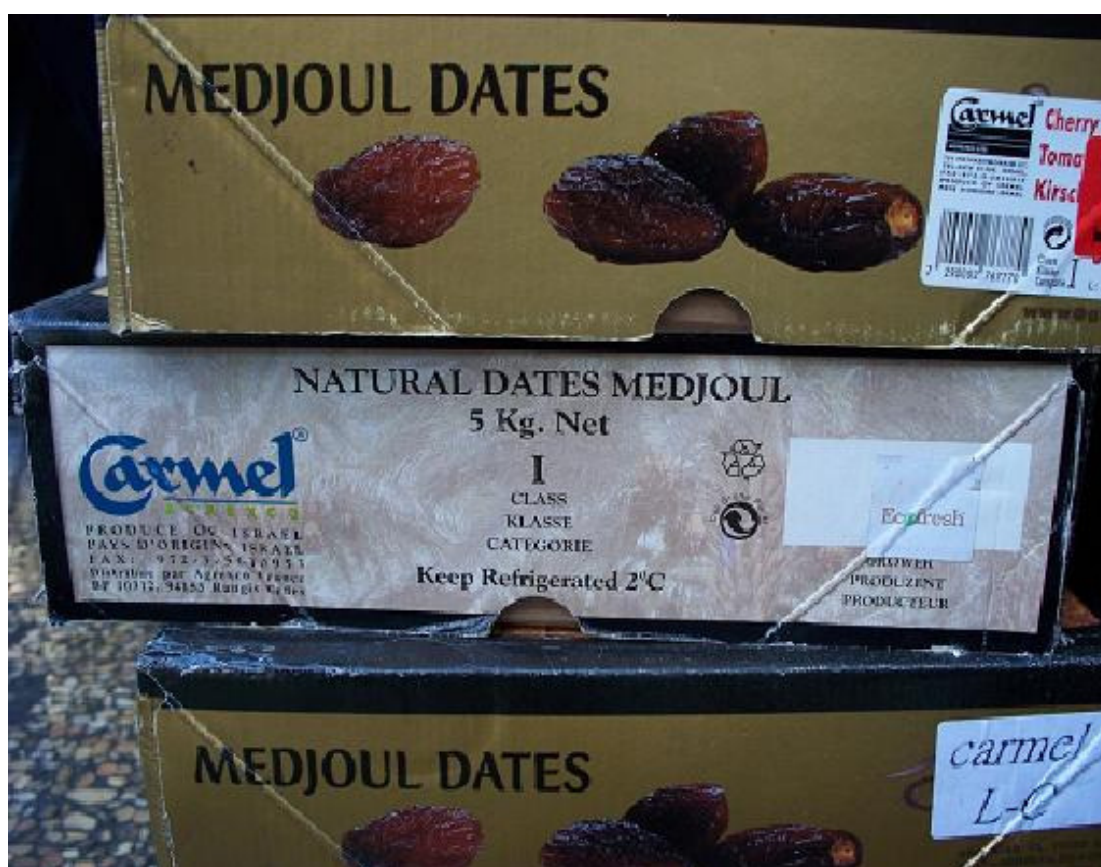
Photo prise en Aout 2008 dans la colonie de Tekoa (Bethleem)

Photos de « **Jordan Valley Solidarity** »  
ONG palestinienne qui lutte contre la colonisation de la Vallée du Jourdain



Camion CARMEL se déplaçant entre les colonies dans la Vallée du Jourdain. CARMEL AGREXCO est le plus grand exportateur, vers les marchés européens, des produits des colonies cultivés sur des terres volées aux palestiniens.

Argaman (indiqué sur le panneau signalétique) est la plus ancienne colonie israélienne dans la Vallée du Jourdain. Elle a été créée en 1968 !



**Dattes Medjoul** cultivées par des colons sur des terres volées aux palestiniens dans la Vallée du Jourdain, vendues sous le label "made in Israel" sur les marchés européens. Voir sur les cartons l'indication « PAYS D'ORIGINE ISRAEL ».

<http://www.agrexco.co.il/documents/carmel%20news%20july-august%202008.pdf>

Le lien ci dessus renvoie à un fichier pdf sur le site d'Agrexco en hébreu (n'est pas repris sur le site en anglais) publié en juillet-août 2008.

La page 3 (cf. traduction plus loin) contient des informations sur des cultivateurs de dattes dans la vallée du Jourdain occupée y compris une interview avec un cultivateur de dattes dans la colonie de Na'ama (parfois retranscrite No'omi) au nord de Jéricho (Vallée du Jourdain) et celle de Mitzpe Shalem.

La page 8 (encadré sur la droite et photo dessous) parle de l'inauguration de locaux de réfrigération dans la vallée du Jourdain occupée (traduction ci dessous).

Pour situer cette colonie de Na'ama (aussi retranscrite No'omi) sur la carte, cf. le lien Google Map Colonie : [http://maps.google.fr/maps?f=q&source=s\\_q&hl=fr&geocode=&q=Isra%C3%ABl&sll=47.15984,2.988281&spn=20.956916,25.3125&ie=UTF8&ll=31.821565,35.369797&spn=0.408989,0.395508&z=11](http://maps.google.fr/maps?f=q&source=s_q&hl=fr&geocode=&q=Isra%C3%ABl&sll=47.15984,2.988281&spn=20.956916,25.3125&ie=UTF8&ll=31.821565,35.369797&spn=0.408989,0.395508&z=11)

Traduction de l'encadré à droite en page 8 :

**Inauguration de grandes et nouvelles chambres frigorifiques dans la vallée du Jourdain :**

**Des chambres frigorifiques d'une capacité de 2000 m3, destinées à la production agricole ont été inaugurées ce jeudi 24 Juillet 2008 dans la vallée du Jourdain** sous la houlette de la société de développement "pour la garantie du Jourdain" présidée par Mr Yaron Bedrek. L'installation, qui s'étale sur 5 hectares, est surtout destinée au stockage des dattes qui nécessite une température de -18°.

**L'inauguration a eu lieu en présence du ministre de l'agriculture Mr Shalom Simhon**, et du président du conseil local de la vallée du Jourdain, Mr Doubi Tal.

La construction des locaux a duré environ 6 mois et accueillera la production agricole de cultivateurs juifs et arabes de la région. Yaacov Hasson, directeur commercial de la filière datte de la société Agrexco, a souligné que dans la région la coopération avec les agriculteurs palestiniens de la région B était bonne, ces derniers utilisant les usines de tri et d'emballage pour leur production agricole - coopération qui ne pouvait que s'en trouver améliorée grâce aux nouvelles chambres frigorifiques.

Traduction de la page 3 :

Prophète en son pays

Quand Arié Sharar, du moshav **Na'ama**, a commencé il y a 11 ans à faire pousser des dattes, il a suscité la surprise de tous ses amis.

Comme tous les autres agriculteurs du moshav **Na'ama**, Arié avait commencé par la culture des plantes à épices, ce que - par ailleurs - il continue de faire, mais la production des dattes l'a totalement "envouté". "Il y a dans cette activité une profondeur et un lien que je n'avais pas trouvé dans la production des plantes à épices : de fait on fait pousser des épices au cours d'une courte saison, puis on travaille et on prépare la terre et à nouveau on y refait pousser les épices et ainsi de suite. Avec les arbres - et en particulier avec le dattier - il y a une continuité fortement liée à l'expérience israélienne".

Le "roman" avec les dattes a fait ses preuves, plus particulièrement en cette période où la filière "épices" se retrouve plongée dans la crise du fait de la concurrence en Israël et à l'étranger et de la baisse de la monnaie. Il se trouve donc, que produire des dattes se révèle être un filet de sécurité, la demande étant en telle augmentation qu'il a même fallu agrandir les périmètres de plantation. Depuis trois ans, d'autres agriculteurs du moshav - y compris ceux qui à l'époque considéraient Arié comme fou - s'y sont mis. "Par conséquent, dit Arié, la considération des habitants du moshav a changé, certains disent même aujourd'hui que j'étais seul visionnaire".

A contrario de la culture des plantes à épices, la production de dattes est un travail de longue haleine. Un investissement de sept années dans l'arbre est indispensable alors même qu'il n'y a aucun retour, mais plus tard, le rendement est énorme.



Le début était modeste : 15 hectares de dattes de la variété "majhoul" puis au terme d'une année 15 hectares supplémentaires, puis il y a de cela 7 ans, ont été rajoutés 20 hectares sur lesquels poussent la variété "bahri" et il y a peu encore 50 hectares de "majhoul".

La promenade au milieu des dattiers se révèle être pastorale, les arbres sont lourds de fruits, quelques uns des régimes sont emballés dans des sacs, d'autres visibles à l'oeil nu.

Arié sourit et nous explique qu'il ne faut pas mélanger l'atmosphère pastorale et le travail. Le dattier nécessite un travail continu tout au long de l'année : l'arrosage, l'élagage, les traitements des mauvaises herbes et des parasites... tout ceci passe par des solutions autant naturelles que technologiques.

.....

Quel futur - avons demandé à Arié ? Il rêve que la génération suivante poursuive son travail et agrandisse la plantation et il semble que son rêve pourra être réalisé : Matan, son fils qui se joint à nous pour quelques instants est aussi enthousiaste que son père sur la production de dattes. "C'est un arbre où tout est bon : il est beau, il est utile, il donne de l'ombre, ses feuilles sont travaillées et le fruit lui même! C'est incroyable, je me réjouis jour après jour d'apprendre à le connaître."

Qu'y a t-il de plus israélien que la datte? La figue de barbarie peut être. ...Mais, le dattier est un arbre important dans les traditions religieuses et mystiques, et tient aussi une place importante dans la médecine populaire

Les conditions climatiques israéliennes permettent la culture d'un grand nombre de variétés populaires...

Les dattiers poussent autant à Eilat (sud israël) que à Kineret (nord), et arrivent donc à maturation à des moments différents. Ce qui donne aux dattes d'Israël, un énorme avantage à l'export, car les dattes de Ha Harava et celles des environs de la mer morte arrivent les premières à maturation et sont donc les premières sur les rayons des magasins européens, devançant ainsi les dattes en provenances de pays dits premiers exportateurs : la Tunisie, l'Iran, l'Iraq, les Etas Unis et le Mexique.

Ces quatre dernières années, la production - à l'export - d'Agrexco dans cette branche a augmenté de 20% par an. La datte "majhoul" et la datte "bahri" sont les deux variétés principales. La datte "majhoul" est une variété dite prestigieuse et seuls les Etats Unis et Israël se concurrencent sur ce terrain (à la marge l'Afrique du Sud).

La datte "majhoul" est produite et exportée tout au long de l'année, alors que la variété "bahri" est un fruit saisonnier dont la récolte commence la première semaine de juillet dans la région de **Mitzpe Shalem**.

Les données fournies par Agrexco sur l'export de la datte "bahri" ces dernières années sont impressionnantes : en 2005, 260 tonnes, en 2006, 450 tonnes, et en 2007, 610 tonnes. Du fait de l'augmentation de la demande, de plus en plus d'agriculteurs se lancent dans cette activité, et profitent des nouveautés technologiques caractéristiques à la filière.

"Il y a aussi la problématique de l'emballage, nous dit Ofri Dimantman, directeur de la filière dattes chez Agrexco, "et depuis quatre ans nous avons mis au point au moins plus d'une quarantaine d'emballages différents pour l'export ainsi que pour le client final. Nous avons mis l'accent sur l'esthétique de l'emballage ainsi que sur les caractéristiques du fruit".

Et pour le futur? Ofri nous répond que les objectifs sont clairs : nous continuerons de développer des nouveaux marchés, et plus particulièrement ceux des consommateurs de la datte "majhoul", nous continuerons aussi à développer et à inventer de nouvelles formes d'emballage pour ce fruit extraordinaire appelé la datte".

## Information du site officiel de cultivateurs israéliens

<http://www.yerakot.org.il/index.aspx?id=3363>

Cette page donne des informations sur le conseil régional de Megilot dans les territoires palestiniens occupés. Il y est indiqué qu'Agrexco exporte leurs produits (sauf les dattes qu'ils exportent par Diklaim, autre compagnie israélienne).

Voici le texte traduit de l'hébreu :

Megilot - la Mer Morte

Yossi Tsofi – secrétaire de la commission agricole à Megilot - Mer Morte

**Megilot** Mer Morte longe la rive ouest de la Mer Morte, son étendue est d'environ 750.000 dunams [75.000 hectares] depuis le moshav Vered Jericho au nord jusqu'aux environs du kibboutz Ein Guedi au sud.

Les ressources principales proviennent de l'agriculture

Culture maraîchère :

1.600 dunams de pastèques – 10.000 tonnes

500 dunams de melons – 1.250 tonnes

100 dunams de poivrons - 700 tonnes

400 dunams d'oignons – 2.400 tonnes

Elevage : Bovins, poulailler, dindes

Plantations : ..., dattiers, figuiers, citronniers

Ces dernières années, nous avons commencé l'agriculture biologique : melons, patates douces et oignons. Nous avons aussi envisagé la culture de tomates cerises dans la région. Au kibboutz Beit Ha Arava, nous avons une usine d'emballage de pointe qui a reçu la certification ISO9002.

**Le principal de la production est destiné à l'export. En ce qui concerne les produits maraîchers, l'export se fait par Agrexco et pour ce qui est des dattes par Diklaim.**

Pour situer sur la carte le conseil régional de Megilot (recouvre une zone de colonies israéliennes en Cisjordanie), cf. Google map :

[http://maps.google.fr/maps?f=q&source=s\\_q&hl=fr&geocode=&q=israel+megilot&sl=32.247652,35.489273&sspn=0.40709,0.395508&ie=UTF8&ll=31.627073,35.368568&spn=0.409848,0.395508&z=11](http://maps.google.fr/maps?f=q&source=s_q&hl=fr&geocode=&q=israel+megilot&sl=32.247652,35.489273&sspn=0.40709,0.395508&ie=UTF8&ll=31.627073,35.368568&spn=0.409848,0.395508&z=11)

### Groupes locaux de l'Association France Palestine Solidarité du Languedoc Roussillon :

AFPS Alès-Cévennes - Le Village 30140 Mialet - [afpscevennes@yahoo.fr](mailto:afpscevennes@yahoo.fr)

AFPS Nîmes - Nicole ZIANI - 5 rue des Abeilles - 30000 Nîmes - [nikozie@yahoo.fr](mailto:nikozie@yahoo.fr) - 06 39 57 61 28

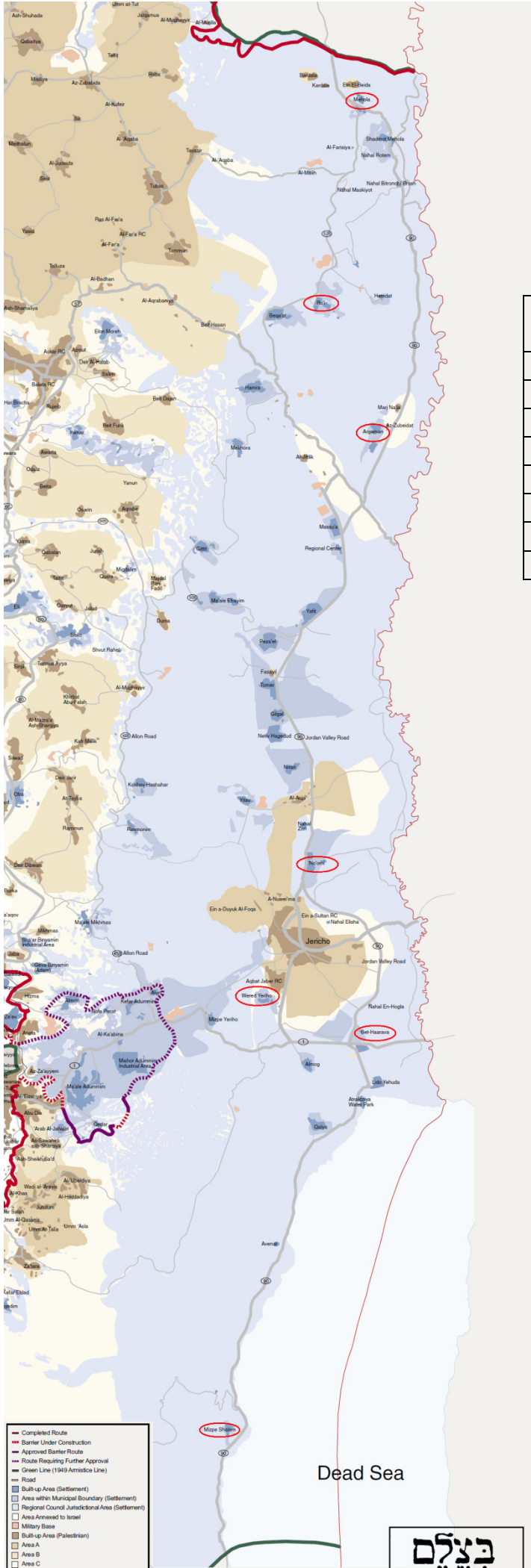
AFPS34 - Espace ML King - 27, Bd Louis Blanc - 34000 Montpellier - [afps34@orange.fr](mailto:afps34@orange.fr)

AFPS 66 c/o M. Ben al Mamoun - 23 avenue Bergson - 66000 Perpignan - [francepalestine66@yahoo.fr](mailto:francepalestine66@yahoo.fr)



# LA VALLEE DU JOURDAIN

Document réalisé à partir de la carte « *The separation barrier in the west bank, february 2008* » par B'TSELEM.



			Zones colonisées par Israël (habitations et terres agricoles, sous juridiction du conseil régional)
			Zone annexée par Israël
			Base militaire israélienne
			Village palestinien
			Zone A
			Zone B
			Zone C
			Le mur
			La ligne verte

Colonies citées dans le document :

*Na'ama, Ro'i, Mehola, Beit Ha arava, Argaman, Vered Yericho, Mitzpe Shalom*

	Completed Route
	Barrier Under Construction
	Approved Barrier Route
	Route Requiring Further Approval
	Green Line (1949 Armistice Line)
	Road
	Bulk-Up Area (Settlement)
	Area within Municipal Boundary (Settlement)
	Regional Council Jurisdictional Area (Settlement)
	Area Annexed to Israel
	Military Base
	Bulk-Up Area (Palestinian)
	Area A
	Area B
	Area C

Abbreviations:  
 RC - Refugee Camp  
 Kh. - Khibbe - Small Village

